



# 四川能投發展股份有限公司

Sichuan Energy Investment Development Co., Ltd.

(於中華人民共和國註冊成立的股份有限公司)  
股份代號：1713



# 2021

## 環境、社會與管治報告

# 目錄

|       |         |    |
|-------|---------|----|
| 1.    | 詞彙釋義    | 3  |
| 2.    | 關於本報告   | 4  |
| 2.1   | 報告範圍    | 4  |
| 2.2   | 確認及審批   | 5  |
| 2.3   | 編寫依據和原則 | 5  |
| 2.4   | 聯絡我們    | 5  |
| 3.    | 董事長致辭   | 6  |
| 4.    | 關於我們    | 7  |
| 5.    | 可持續發展管理 | 8  |
| 5.1   | ESG管治架構 | 8  |
| 5.2   | ESG目標   | 9  |
| 5.3   | ESG風險管理 | 10 |
| 5.4   | 利益相關方溝通 | 13 |
| 5.5   | 重要性議題評估 | 15 |
| 6.    | 合規營運    | 16 |
| 6.1   | 質量保證    | 16 |
| 6.1.1 | 安全供電    | 16 |
| 6.1.2 | 客戶服務    | 17 |
| 6.1.3 | 信息安全及私隱 | 18 |
| 6.1.4 | 知識產權管理  | 19 |
| 6.2   | 責任採購    | 19 |
| 6.3   | 反腐倡廉    | 20 |
| 7.    | 綠色營運    | 22 |
| 7.1   | 環保管理    | 22 |
| 7.2   | 氣候變化    | 23 |
| 7.3   | 天然資源    | 24 |
| 7.4   | 節能減排    | 25 |

|                               |    |
|-------------------------------|----|
| 7.4.1 節約資源                    | 25 |
| 7.4.2 排放管理                    | 26 |
| 7.4.3 環境績效                    | 27 |
| <b>8. 關愛員工</b>                | 29 |
| <b>8.1 人力資源管理</b>             | 29 |
| 8.1.1 招聘及解僱                   | 30 |
| 8.1.2 薪酬及晉升                   | 31 |
| 8.1.3 工作時數與假期                 | 31 |
| 8.1.4 平等機會、多元化與反歧視            | 32 |
| 8.1.5 員工福利及待遇                 | 33 |
| <b>8.2 員工安全</b>               | 34 |
| <b>8.3 人才培育</b>               | 36 |
| 8.3.1 業務培訓                    | 37 |
| 8.3.2 職業安全培訓                  | 37 |
| <b>8.4 人力資源績效</b>             | 38 |
| <b>9. 回饋社會</b>                | 39 |
| 9.1 抗冰保電                      | 39 |
| 9.2 高考保電                      | 40 |
| 9.3 關懷社區                      | 41 |
| <b>10. 《環境、社會及管治報告指引》內容索引</b> | 43 |

# 1. 詞彙釋義

除非報告中另有說明，否則下列詞彙的定義如下：

|                      |  |
|----------------------|--|
| 「四川能投發展」             | 四川能投發展股份有限公司   |
| 「本報告」                | 四川能投發展股份有限公司2021年度環境、社會及管治報告                         |
| 「本集團」或「我們」           | 四川能投發展股份有限公司及附屬公司的合併統稱                               |
| 「本年度」、「2021年度」或「報告期」 | 2021年1月1日至2021年12月31日                                |
| 「本部」                 | 四川能投發展股份有限公司本部，不包含其附屬公司                              |
| 「附屬公司」               | 本報告範圍內包括四川能投發展附屬公司(詳見(章節2.1「報告範圍」<br>章節)             |
| 「董事會」                | 四川能投發展股份有限公司董事會                                      |
| 「員工」                 | 四川能投發展股份有限公司及附屬公司之僱員                                 |
| 「中國」                 | 中華人民共和國  |
| 「聯交所」                | 香港聯合交易所有限公司  |
| 「上市規則」               | 聯交所證券上市規則  |
| 「《指引》」               | 聯交所《香港聯合交易所有限公司證券上市規則》附錄二十七《環境、<br>社會及管治報告指引》(2019版) |
| 「新冠疫情」               | 新型冠狀病毒肺炎疫情   |
| 「HSE」                | 健康、安全與環境   |
| 「ESG」                | 環境、社會及管治   |
| 「ESG工作小組」            | 環境、社會及管治工作小組   |
| 「元」                  | 人民幣元，中國法定貨幣  |
| 「千瓦時」或「kWh」          | 能源單位，相等於功率為一千瓦的發電機一小時產生的能源量                          |
| 「兆瓦時」或「MWh」          | 能源單位，相等於千個千瓦時  |

## 2. 關於本報告

本報告是四川能投發展股份有限公司在香港聯合交易所有限公司上市後發佈的第四份ESG報告，旨在報告本集團於2021年度內的可持續發展相關表現，並回應本集團主要利益相關方所關注的可持續發展相關議題。同時，本報告詳述本集團於可持續發展方面的管治，以及如何將可持續發展理念與業務相結合，藉以識別及管理各種風險與機遇。

本報告以繁體中文和英文兩種語言發佈。如報告內容有任何歧義，以繁體中文版為準。閣下可通過本集團官方網站和聯交所網站閱讀和下載本報告的電子版。

### 2.1 報告範圍

本報告涵蓋本部及主要影響四川能投發展業績、資產或負債的附屬公司。本報告範圍內的附屬公司及其主要業務如下：

| 附屬公司全稱           | 簡稱        | 附屬公司經營地   | 主要業務 |
|------------------|-----------|-----------|------|
| 四川能投宜賓市敘州電力有限公司  | 四川能投敘州電力  | 四川省宜賓市    | 電力銷售 |
| 四川能投高縣電力有限公司     | 四川能投高縣電力  | 四川省宜賓市高縣  | 電力銷售 |
| 四川能投珙縣電力有限公司     | 四川能投珙縣電力  | 四川省宜賓市珙縣  | 電力銷售 |
| 四川能投興文電力有限公司     | 四川能投興文電力  | 四川省宜賓市興文縣 | 電力銷售 |
| 四川能投屏山電力有限公司     | 四川能投屏山電力  | 四川省宜賓市屏山縣 | 電力銷售 |
| 四川能投筠連電力有限公司     | 四川能投筠連電力  | 四川省宜賓市筠連縣 | 電力銷售 |
| 水富楊柳灘發電有限公司      | 四川能投楊柳灘發電 | 雲南省水富市    | 電力生產 |
| 四川能投宜賓電力工程建設有限公司 | 四川能投宜賓電建  | 四川省宜賓市    | 電力安裝 |
| 四川能投電能有限公司       | 四川能投電能公司  | 四川省宜賓市    | 電力銷售 |
| 四川能投高縣月江發電有限公司   | 四川能投月江發電  | 四川省宜賓市高縣  | 電力生產 |

本報告對上年度的報告中所賦予之資訊、和計算方法沒有進行含有大影響的重編。本報告的匯報範圍對應本公司與2021年9月24日發佈的中期報告，當中宜賓市敘州區長源實業有限公司已於2021年註銷，因此從匯報範圍中剔除。除非另有說明，本報告內所披露資料的時間範圍則為2021年1月1日至2021年12月31日。

## 2. 關於本報告

### 2.2 確認及審批

本公司董事會全面負責本集團的ESG策略及報告，並已審閱及批准本報告。內文公開披露的數據及其他信息主要來源於內部文件、報告及統計結果。董事會承諾本報告內容不存在任何虛假記錄、誤導性陳述或重大遺漏，並對報告內容的真實性、準確性和完整性負最終責任。

### 2.3 編寫依據和原則

本報告根據聯交所證券上市規則附錄二十七所載之環境、社會及管治報告指引中「強制披露規定」與「不遵守就解釋」的規定編製，並將聯交所四項環境、社會及管治報告原則：重要性、量化、平衡及一致性應用為本報告編製過程中的四個核心報告原則：

#### 「重要性」原則

本集團透過重要性議題檢討，識別並確認報告期內適用於本集團的重要性議題，並針對相關議題在本ESG報告中進行重點披露。

#### 「量化」原則

為全面評估本集團於報告期內的ESG績效，本集團披露了ESG指引內適用的量化關鍵績效指標，並列明了量化關鍵績效指標所採用的標準、方法、假設及計算的參考依據，包括主要換算因子的來源。

#### 「平衡」原則

本ESG報告遵循平衡原則，客觀呈現本集團於報告期內的ESG表現及管理現狀。

#### 「一致性」原則

除非另有說明，本ESG報告採用與上個報告期一致的編製及數據計算方法，以供讀者對本ESG報告的ESG信息進行有意義的對比。

### 2.4 聯絡我們

我們歡迎您對本集團環境、社會及管治及其他可持續發展事宜提出意見。請通過以下方式與我們聯繫：

地址： 中國四川省成都市溫江區人和路789號  
網站： <http://www.scntgf.com>  
電話： +86 (28) 8629 9666  
傳真： +86 (28) 8629 9666  
電子信箱： [db@scntgf.com](mailto:db@scntgf.com)

### 3. 董事長致辭

2021年，面對新冠疫情、氣候變化、資源枯竭等全球性挑戰，推進世界經濟更高質量的「綠色復蘇」、推動全球可持續發展成為國際社會廣泛共識。

我們始終堅持綠色發展理念，2021年公司新引進併網水電站，為城市的發展持續提供綠色能源。不斷加強電網升級改造，改善電網結構，降低輸電損耗。同時，我們注重生態環境保護，在橫江流域組織開展魚類增殖放流，為改善長江上游珍稀特有魚類生存環境做出了積極貢獻。我們亦大力發展充電樁業務，有力支撐新能源汽車推廣應用，為節能減排增添助力。

我們始終堅持安全發展理念，不斷完善安全管理體系，加大隱患排查治理，提升本質安全水平。我們大力開展全員安全意識和崗位技能培訓，培育富有公司特色的安全文化。2021年公司安全生產形勢持續穩定，全年未發生一般及以上安全生產責任事故。

我們始終堅持積極履行社會責任。過去的一年，四川能投發展加強ESG管理，進一步完善公司治理體系，營收持續躍升，為股東爭取更多回報；通過加大安全生產投入，推動技術創新，不僅保障員工職業健康安全權益，還加速人才培養，促進員工雙通道職業發展。

最後，我謹借此機會，代表董事會向全體股東、合作夥伴及各位客戶致以誠摯的謝意；亦衷心感謝全體員工的努力和貢獻，員工的家人們對員工理解與支持。我們將繼續變革與創新，服務社會、創造價值，為打造一流現代綜合能源服務企業繼續努力！

董事長  
熊林

2021年12月31日

## 4. 關於我們

本公司於2011年9月29日在四川省成都市成立，於2018年12月在聯交所主板上市，是國內配售電行業首家H股上市公司。

我們是一家服務於四川省宜賓市的垂直綜合電力供應商和服務供應商，擁有電力生產、分配與銷售一體化的電力服務模式。我們在宜賓市擁有穩定的用戶基礎及綜合電力供應網絡，使我們能夠通過高效的電力配送，優化對電力供應網絡中電力資源餘量的利用。我們目前的業務包括(i)電力業務，包括電力生產、分配與銷售，分為一般供電業務及增量電力輸配業務；及(ii)電力工程建設服務及相關業務，包括電力工程建設服務、電力設備及材料的銷售。

面向未來，我們將積極參與中國電力行業改革，延伸行業服務鏈；尋求收購機遇，繼續擴大市場份額；完善電網結構，著力提高資訊化水準；加強成本管控，持續提升盈利能力；聚焦多元發展，打造優勢互補的產業格局，致力打造國際一流的現代綜合能源服務上市公司，為全體股東創造更高、更好的投資回報。

截至報告期末，本集團實現收益人民幣3,171.7百萬元，同比增長4.8%；我們的總資產為46.3億元，較去年同期增長3.1%。截止2021年12月31日，我們擁有合共34座水電站，總裝機容量為138,355千瓦。我們亦擁有2座220千伏變電站(變電容量為720,000千伏安)、19座110千伏變電站(總裝機容量為942,000千伏安)及59座35千伏變電站(總變電容量為572,050千伏安)。

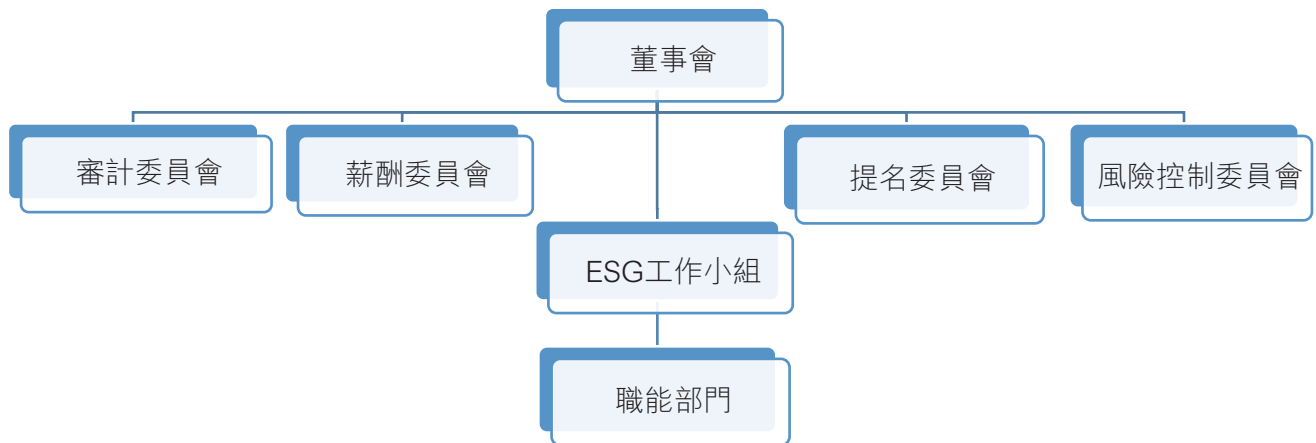


## 5. 可持續發展管理

### 5.1 ESG 管治架構

本公司建立由董事會監管的ESG管治架構，對可持續發展事宜進行統一管理，確保在所有營運環節及業務層面的決策中均納入ESG考量，全面推進本集團的可持續發展進程。

本集團設有ESG工作小組。該小組由本集團中涉及ESG事宜的職能部門代表及各附屬公司的ESG相關負責人員所組成，並由本集團ESG負責人擔任工作小組組長，就ESG事宜向董事會匯報，並在必要時把相關意見回饋給董事會、管理層或相關部門等。



董事會是本集團ESG治理的最高決策機構，負責監管整體ESG策略；審議與決策對本集團業務有關的ESG風險及機遇；確保設有適當和有效的ESG管理及內部監控系統；制訂ESG管理方針、策略、優次及目標；定期檢討ESG目標的表現；審批ESG報告內的披露資料。

ESG工作小組獲董事會授權參與本集團ESG相關的工作，其職責包括統籌及協調本部及下屬公司各職能部門落實及執行所有ESG相關工作；就重大的ESG事宜及工作情況向董事會進行定期匯報；傳達和溝通本集團在ESG管理方面的戰略和具體舉措；收集與匯報ESG相關事宜的管理措施與績效；並向本集團職能部門收集ESG報告所需資料、呈交報告予董事會審批等。ESG工作小組會因應ESG相關工作的實際情況，向董事會成員擬定改善建議，使董事會能夠持續及有效地執行ESG監管事宜。

各職能部門、附屬公司負責各專項ESG議題的管理及資料收集，按照ESG管理制度和流程開展相關工作。

## 5. 可持續發展管理

### 5.2 ESG 目標

本集團過去多年一直倡導並奉行負責任的營運理念。我們矢志兼顧環境、社會及經濟效益，全面以負責任的方式營運業務。我們制定了「綠色企業建設總體目標」，指引我們推動ESG工作，確保將可持續發展元素融入營運各個環節和所有業務決策。

本集團董事會每年會授權工作小組對ESG目標方針展開進度檢討，並已就環境範疇制定以下策略：

#### 減排策略

在「發、配、售」電力業務之中，發電業務一般會產生明顯的溫室氣體排放與大氣污染物。然而，本集團所擁有的34座發電站均為水力發電站，總裝機容量為138.36兆瓦。在經營過程中無明顯溫室氣體與大氣污染物排放，因此排放量目標不適用於本集團業務。

#### 減廢策略

我們短期內會對輸配電網所使用的斷路器進行品質檢驗，確保我們所選用的斷路器都為上佳品質，並進一步完善指引，確保負責人員於斷路器到達設計使用年限之後方進行報廢處理。

#### 能源效益策略

本集團積極回應國家節能方針政策，我們已制定中長期的節約能源的目標。在輸配電過程當中，我們將依據降低配網技術線損的方向，逐步將高損耗配變更換為更為節能的變壓器。同時我們透過適當調整電網的運行電壓等主要種措施，減少在傳輸電力過程中的浪費，提升輸電效率同時降低生產成本。

#### 水效益策略

本集團在水力發電過程中使用大量河水資源，儘管河水在發電過程後會隨之排出，不構成任何消耗及排放，本集團依然堅持以行動節水，對於污染相對輕微的生活用水，我們有意逐步為本集團發電單位制定排放目標，有望在短期內發電單位能夠把生活污水全部回收，並用於電站廠區或附近的綠地灌溉，長遠做到生活污水零排放。

### 5.3 ESG 風險管理

穩健及有效的風險管理體系是企業管治不可或缺的一部份。我們擁有健全的風險管理體系，我們將其進一步拓展至可持續發展管理方面，從而識別、評估、優次排列及管理在營運過程中的可能面臨的重大ESG風險，增強本集團風險管控文化，為我們的可持續發展築牢基石。

董事會對評估及釐定本集團的重大ESG風險負整體責任，確保本集團設立及維持合適有效的風險管理及內部監控系統。

董事會下設風險控制委員會，授權風險控制委員會負責監督管理層制定、實施和監察風險管理及內部監控系統。我們將ESG風險融入現行的風險管理體系，根據風險管理流程，識別及管理與本集團業務相關的ESG風險。風險控制委員會定期就本集團的風險相關事宜(包括ESG風險)作出檢討，並向董事會提供意見。

1. 風險控制委員會及下設的工作組負責牽頭進行風險識別工作，與管理層級相關部門配合跟進
2. 開展風險分析，選擇風險程度較高的領域
3. 對應領域的部門對風險進行描述
4. 匯總各領域風險，編製風險報告
5. 風險報告上報董事會風險控制委員會審議，經審議後上報董事會會議

本集團在2021年度識別的重大ESG風險與應對方法如下：

| 重大 ESG 風險 | 潛在影響  | 應對方法   |
|-----------|---|--|
| 極端天氣風險    | 漸趨頻繁的極端天氣會帶來強降雨、暴風、雷擊。會對電力線路、電線桿等供電設施造成重大程度的損壞。 | 持續加強應急能力建設，本年度建立了應急指揮中心，提升應急處置的自動化水準；成立兼職搶險隊伍，儲備應急物資，針對性地開展應急演練，提升突發事件應急處置能力。爭取在最短時間內搶險，緩減及降低極端天氣為人命財產所帶來的傷害，儘快恢復受災區域。 |
| 火災風險      | 輸配電設施位於戶外空曠地方。森林山火會對本集團的資產造成實際損害。               | 按照四川省森林防火工作的統一部署，優化線路路徑避讓森林區域，合理採用高跨、絕緣線、電氣保護等配置和採用監視控制等措施，提高設備防護水準，預防火災風險。本報告期內未接獲任何森林火災的報告。                          |

## 5. 可持續發展管理

| 重大 ESG 風險 | 潛在影響   | 應對方法  |
|-----------|--|---|
| 水資源風險     | 本集團發電主要依靠水資源，如遇到氣候變化而造成乾旱，降雨量減少，會影響公司水力發電。         | 增加外購電源作應對；在非乾旱季節，根據水庫容量的大小盡最大能力儲水；有序用電，同時壓減高能耗企業用電量，全力保障居民用電(民生用電)量。  |
| 國家能源政策風險  | 本集團的高能耗用戶自建餘熱發電，因此能源政策對售出端來說不但影響輕微，對發電端而言更是一種機遇。   | 為順應新一輪科技革命和產業變革趨勢，更好適應高品質發展的要求，以及電力體制改革的需要。本集團積極向綜合能源供應商轉型，向綜合能源服務市場延伸發展：在宜賓供區內的5縣2區和成都市辦公區安裝和承建了充電樁；在宜賓翠屏區工業園區成立了綜合能源供應公司；未來擬在供區內建立智慧能源綜合供應站。  |
| 人才培訓風險    | 未能提供合適和有效的員工培訓，或會影響公司的競爭力，減緩公司發展；不合適的培訓或會導致公司資源浪費。 | <p>人力資源部每年對人力資源戰略規劃進行分析，對本集團高級管理層、各部門負責人、及附屬公司的人力資源部進行訪談，並要求各附屬公司制定次年培訓計劃。確保員工培訓計劃涵蓋本集團戰略規劃和員工崗位任職要求，達至全面發展。</p> <p>本部各部門及各附屬公司在培訓結束後，會邀請參訓人員與培訓組織部門為該場次培訓填寫記錄，並上報所在附屬公司人力資源部作記錄存檔，人力資源部能夠對參與人員與內容作出檢視，確保員工參與過程適當，促進培訓改進。</p> |

## 5. 可持續發展管理

| 重大 ESG 風險 | 潛在影響  | 應對方法  |
|-----------|---|---|
| 健康與安全風險   | 營運項目在作業期間因發生安全事故而對員工、電力使用者構成傷害。                               | <p>持續開展風險隱患排查整治工作，特別針對重點時段、重要區域、重要部位開展檢查，全力遏制安全事故發生。</p> <p>高級管理層定期對調度中心、變電站等設施進行節前/季度安全生產專項檢查和重點專案督查，確保電網設備間安全穩定運行。</p>  |
| 人才流失風險    | 人才流失或會削弱企業競爭力，企業需重新招聘和培訓員工，導致人力資源成本提高；關鍵員工的離任亦有機會影響業務營運及工作進度。 | <p>人力資源部根據公司員工聘用管理辦法，每年對公司員工結構進行盤點和分析，通過對崗位人員的空缺情況、關鍵性及專業性人才需求進行綜合研判，制定次年用人需求計劃，確保公司生產經營得到保障。</p> <p>積極推進管理、技術、技能多個序列並行的人才晉升通道和薪酬體系。根據國家相關政策及公司實際情況不斷優化更新，確保公司員工享受到較為健全的薪酬福利，增強員工歸屬感。</p> |
| 舞弊賄賂風險    | 公司或公司員工涉及腐敗、貪污等行為或事件可能會影響企業的營運，損害公司及股東利益。                     | <p>本集團制定了《反舞弊反賄賂管理辦法》規章制度。紀檢監察部負責對集團本部及各子公司範圍內的反舞弊反賄賂工作進行持續監督和牽頭組織實施，組織公司各部門、各子公司進行年度舞弊風險評估，向管理層報告反舞弊反賄賂工作開展情況，接受監事會的監督，配合開展反舞弊反賄賂案件調查、廉潔宣傳培訓活動等工作。</p>                                   |

## 5. 可持續發展管理

### 5.4 利益相關方溝通

有效的利益相關方溝通是ESG管理中的重要一環。我們的主要利益相關方包括政府及監管機構、投資者、員工、客戶、供應商及社區，我們通過多元化的方式及渠道與各利益相關方進行溝通交流，以了解他們的需求及期望，並針對性地作出回應。

| 主要利益相關方     | 關注重點  | 主要溝通方式  | 2021年重點行動   |
|-------------|---|---|---|
| 政府及<br>監管機構 | <ul style="list-style-type: none"> <li>- 國有資產保值增值</li> <li>- 履行社會責任</li> <li>- 優化營商環境</li> <li>- 助推經濟發展</li> <li>- 供電安全可靠</li> <li>- 環保措施到位</li> <li>- 合法、合規經營</li> </ul> | <ul style="list-style-type: none"> <li>- 參與相關政策研討，形成專題調研報告</li> <li>- 進行座談溝通</li> <li>- 合規披露信息</li> </ul>                           | <ul style="list-style-type: none"> <li>- 奉行國家政策</li> <li>- 遵守國家法律、法規</li> <li>- 優化營商環境</li> <li>- 接受合規監管</li> <li>- 履行社會責任</li> </ul> |
| 投資者         | <ul style="list-style-type: none"> <li>- 財務業績</li> <li>- 企業管治</li> <li>- 投資回報</li> <li>- 資訊透明度</li> <li>- 保障股東權益及公平對待股東</li> </ul>  | <ul style="list-style-type: none"> <li>- 股東大會及其他股東會議</li> <li>- 定期報告、公告、通函及於聯交所網站披露之信息</li> <li>- 企業網站、電話及電郵</li> </ul>             | <ul style="list-style-type: none"> <li>- 按期召開股東大會及董事會</li> <li>- 定期發佈報告，及時披露信息</li> </ul>   |
| 員工          | <ul style="list-style-type: none"> <li>- 薪酬福利</li> <li>- 權益保障</li> <li>- 職業發展</li> <li>- 安全健康</li> <li>- 企業文化</li> </ul>  | <ul style="list-style-type: none"> <li>- 監事會中的職工監事</li> <li>- 工會組織、職工代表</li> <li>- 員工意見調查、員工座談、通暢的反饋渠道</li> <li>- 增加信息披露</li> </ul> | <ul style="list-style-type: none"> <li>- 培養樹立企業文化</li> <li>- 加強員工職業技能培訓</li> <li>- 保障員工權益，提升福利待遇</li> <li>- 員工健康與安全的保證</li> </ul>     |

## 5. 可持續發展管理

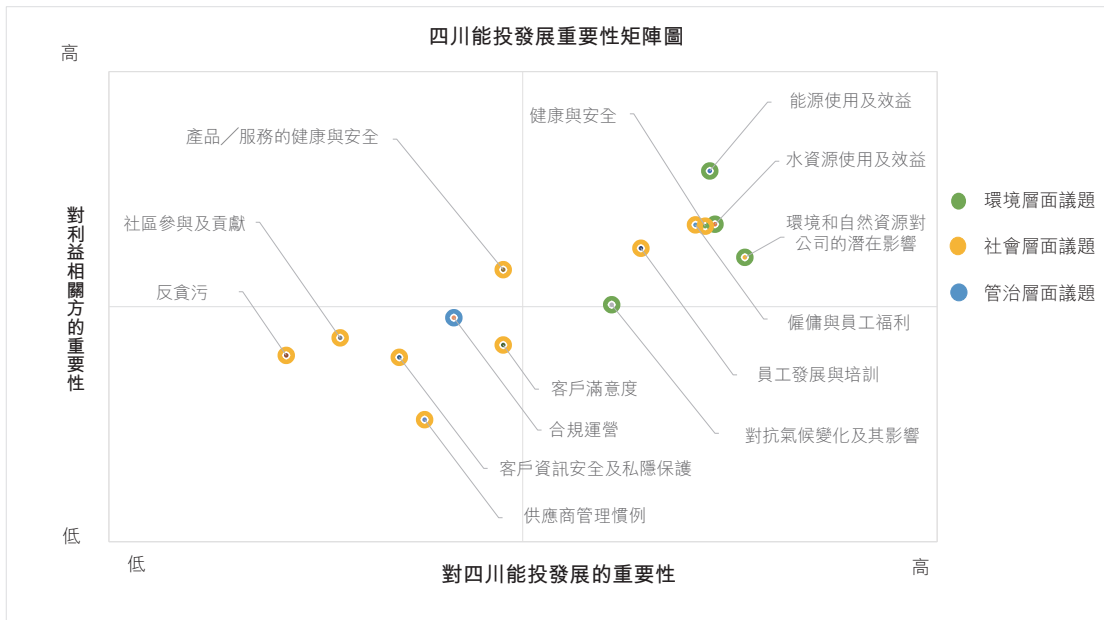
| 主要利益相關方 | 關注重點  | 主要溝通方式  | 2021年重點行動  |
|---------|---|---|--|
| 客戶      | <ul style="list-style-type: none"> <li>- 供電安全可靠</li> <li>- 價格合法依規</li> <li>- 服務優質高效</li> <li>- 響應訴求及時</li> </ul>    | <ul style="list-style-type: none"> <li>- 公佈服務信息</li> <li>- 上門拜訪客戶</li> <li>- 服務過程中溝通</li> <li>- 服務熱線和用電業務手機應用程序</li> <li>- 意見調查處理及反饋</li> </ul> | <ul style="list-style-type: none"> <li>- 科學調度，可靠供電</li> <li>- 依據政策，調整電價</li> <li>- 遇災搶險，迅速回應</li> <li>- 真誠服務，顧客為先</li> <li>- 明確權限，保障私隱</li> <li>- 創新服務，惠及用戶</li> </ul> |
| 供應商     | <ul style="list-style-type: none"> <li>- 共同遵守商業道德和國家法律法規</li> <li>- 嚴格遵守環保政策和規範安全管理</li> <li>- 信守承諾，互利共贏</li> </ul> | <ul style="list-style-type: none"> <li>- 公佈供應商、承包商管理規定</li> <li>- 分享管理經驗與技術標準</li> <li>- 日常業務交流</li> <li>- 增加資訊披露</li> </ul>                    | <ul style="list-style-type: none"> <li>- 實行公開透明的項目招標制度</li> <li>- 編制合法平等的合作合同</li> <li>- 積極與承包商溝通協調，營造安全、健康的作業環境</li> <li>- 為供應商提供平等競爭機會</li> </ul>                    |
| 社區      | <ul style="list-style-type: none"> <li>- 精準扶貧</li> <li>- 社區服務</li> <li>- 社會責任</li> </ul>                            | <ul style="list-style-type: none"> <li>- 與經營地政府溝通交流</li> <li>- 公益志願活動</li> <li>- 社區走訪、交流</li> </ul>   | <ul style="list-style-type: none"> <li>- 精準扶貧</li> <li>- 聚焦電網電力建設</li> <li>- 熱心公益</li> <li>- 開展志願者活動</li> </ul>  |

## 5. 可持續發展管理

### 5.5 重要性議題評估

利益相關方調查是重要ESG議題評估的有力工具，本集團透過重新審視2020年度ESG議題，同時參考本集團業務性質，確認已識別出的14項ESG議題同樣適用於2021年度。我們透過電郵與書面等形式邀請了董事會成員，對重要性評估結果加以審閱並予以確認。

通過檢討重要性評估結果，我們已就各ESG議題對於四川能投發展及利益相關方的重要性製作重要性矩陣圖及重要ESG議題清單。以下重要性矩陣圖顯示不同議題的優次：



| 重要性排序<br>(從高至低) | 2021年重要性議題      |
|-----------------|-----------------|
| 1               | 能源使用及效益         |
| 2               | 水資源使用及效益        |
| 3               | 健康與安全           |
| 4               | 僱傭與員工福利         |
| 5               | 環境和自然資源對公司的潛在影響 |
| 6               | 員工發展與培訓         |

就以上重要性評估結果，我們將在本報告內就以上事宜作出重點披露以切實回應各利益相關方重點關注的可持續發展事宜，同時幫助我們聚焦於可持續發展的工作。



## 6. 合規營運

本集團一直致力強化合規建設，在遵守法律法規的前提下開展生產經營活動，持續完善企業管理體制。我們致力維護客戶權益，提升客戶滿意度，同時不斷加強供應鏈環境及社會風險管理，推動廉潔企業文化建設，全面推動本集團的可持續發展進程。

### 6.1 質量保證

報告期內，本集團已嚴格遵守以下與產品和服務的健康與安全、廣告、標籤、私隱事宜以及補救方法相關並對本集團有重大影響的法律及規例（包括但不限於）：



#### 6.1.1 安全供電

作為一家優秀、可靠的電力企業，本集團一向致力保障電網安全運行和電力穩定供應，切實維護廣大人民的生命和財產安全。我們所銷售電力的主要來源為本集團自有水電站發電及從第三方供應商採購的電力。本集團通過一系列供電設施，包括升壓、降壓變電站、輸電及配電線路（供最終用電），將電力分配至工業、商業、家庭及其他用戶。

## 6. 合規營運

為嚴格遵守《中華人民共和國電力法》及《供電營業規則》等法律及規例中有關供電安全、電網管理等範疇的規定，我們制定了《安全生產管理標準》、《安全環保目標管理制度》等內部政策，規範安全生產管理，持續提升本集團的供電服務質量。與此同時，我們通過對老舊設備技術改造、完善電網結構、加強設備檢修維護等措施，確保設備狀態良好，提高供電可靠性和電能質量，實現供電穩定、電壓穩定和頻率穩定。

### 電網綜合電壓合格率

城鎮98.94%

農村98.52%

### 供電可靠率

城鎮99.78%

農村99.59%

本集團根據《供電營業規則》中的規定進行供電質量檢測，保障供電服務質量。該規則中清晰列明供電質量檢測的具體實施流程及評估機制，包括在電力系統正常運作狀況下供電頻率允許偏差、供用電設備計劃檢修的評核指標等。在進行供用電設備計劃檢修時，供電企業對以35千伏及以上電壓供電的用戶的停電次數，每年不應超過一次；對以10千伏電壓供電的用戶，每年則不應超過三次，從而確保供電質量達致良好水平。由於本集團業務性質以發電、輸配電業務為主，有關產品回收程序並不適用與本報告。

### 6.1.2 客戶服務

本集團並無廣告宣傳，而是注重在供電服務品質方面給客戶提供更好的服務。確保客戶享受優質的服務體驗，是我們業務的重要一環。我們秉持客戶至上的服務理念，積極與客戶維持良好的關係。

我們深明有效溝通及良好客戶滿意度能夠提升我們的服務質量，為此我們積極聽取客戶的意見及建議，力求持續進步。我們自2018年起設立客服熱線，客戶可通過撥打該熱線對供電服務進行投訴或諮詢。同時我們制定《供電服務投訴舉報管理辦法(試行)》，該辦法明確我們在處理投訴舉報時遵循「快速、靈活、準確」的原則，並規範本集團供電服務投訴舉報工作的部門分工、投訴舉報界定與分類、投訴舉報受理和處理程序等。

客服熱線 12398

《供電服務投訴舉報管理辦法(試行)》

## 6. 合規營運

本部經營管理部及各附屬公司的市場營銷部門根據投訴內容及性質對投訴進行分類，同時填寫投訴舉報受理單並將其提交給相關部門進行處理。相關部門在五個工作日內完成調查，給予投訴舉報人回覆。報告期內，我們共接獲9宗客戶投訴，並根據《供電服務投訴舉報管理辦法(試行)》中所規定的流程及時調查處理。

此外，我們通過上門服務、客戶走訪、滿意度調查等方式了解客戶對於我們所提供服務的滿意程度，並以其提供的寶貴意見及建議為基礎，不斷完善自身。我們邀請客戶填寫《客戶問卷調查表》，邀請客戶對供電穩定性、供電安全性、供用電信息溝通、繳費服務等項目作出評分。

報告期內，我們的年度客戶滿意度調查的總得分為100分(滿分為100分)。



### 6.1.3 信息安全及私隱

本集團一向高度重視客戶私隱保障。由於本集團的經營會直接涉及到大量的終端用戶以及個人用戶的私隱問題，我們建立了完善的網絡管理及信息安全系統，加強保障本集團信息安全及客戶私隱。同時，我們制定了《營銷系統權限管理規範及網絡安全管理辦法》，規範信息系統權限管理，包括管理原則、單位分工、權限申請程序等，確保業務範圍內只有授權人員方可接觸客戶資料。

除此之外，該辦法亦對網絡安全管理中的各個範疇作出規範。信息安全中心負責本集團的網絡管理及信息安全系統建設和維護，該中心使用入侵檢測、漏洞掃描等設備和技術定期對網絡安全情況進行監控和分析。當該中心發現網絡異常、業務受嚴重影響時，會立即按照事件處理流程向上級報告，確保網絡設備安全運行，保障本集團及客戶的信息安全。

## 6. 合規營運

### 6.1.4 知識產權管理

針對知識產權管理工作，本集團嚴格遵守《中華人民共和國著作權法》、《中華人民共和國專利法》等法律法規及相關實施條例。同時，我們根據上述法律法規制定自身知識產權保障措施。在與其他企業進行合作的過程中，我們採取合作雙方簽署《保密協議》等法律文件的方式，加強保護所涉及的商業秘密和知識產權。

我們高度重視知識產權保護工作，為進一步加強軟件正版化、落實軟件正版化工作主體責任，本集團印發《關於調整軟件正版化領導小組成員》的通知，統籌協調推進軟件正版化，研究制定軟件正版化工作相關規定和措施。配合印發《軟件正版化管理辦法》，確保本集團使用正版軟件工作常態化、規範化、制度化，為此建立健全長效機制。同時，我們根據實際需求制定正版軟件採購計劃，購買WPS、CAD正版軟件，提高資訊系統的安全性，保證經營安全，規避侵權風險。

## 6.2 責任採購

本集團作為一家採用一體化發展模式的電力企業，供應鏈管理貫穿企業生產經營的各個環節，對於推動企業可持續發展的重要性不容忽視。本集團一向積極履行綠色採購，在揀選供應商時促使以下責任採購慣例，致力打造責任供應鏈，並與合作的供應商維持良好的戰略關係，優勢互補，促進供應鏈夥伴與本集團的共同發展。

本集團的供應商主要包括國家電網四川省電力公司宜賓供電公司、雲南電網有限公司昭通供電局、供區內併網水電站以及供區外併網水電站。在聘用電力供應商與識別其環境社會風險的過程中，我們嚴格遵守《中華人民共和國電力法》及《中華人民共和國環境保護法》中的規定，在考慮電能質量、供電價格等評核指標的基礎上，將供應商對環境潛在造成的影響和社會風險作為必要的審查條件，例如監察供應商在經營過程中是否存有因污染生態環境造成的違法違規記錄，以及其所提供的產品是否符合國家環保標準。

在合同履行過程中，我們要求供應商提供符合質量標準及環保規定的產品，並按需要開展環境專項檢查，我們督促合作單位落實其內部環境保護制度和環境管理規定，透過定期檢視供應商遵守社會與環境相關政策（例如《中華人民共和國電力法》及《中華人民共和國環境保護法》）的情況，從中對供應商環境及社會風險進行審查。若發現供應商未能妥善應對環境與社會有關之風險，或違反相關制度或規定，我們將嚴格對其進行處罰並要求其在限期內進行整頓改革；若情況惡劣，我們將要求供應商停工整頓或與其終止合約。

## 6. 合規營運

截止報告期末，本集團共有233家電力採購供應商履行上述採購管理政策。本集團按提供服務的主要地區劃分的電力採購供應商數目如下：

| 翠屏區 | 敘州區 | 高縣 | 珙縣 | 筠連縣 | 興文縣 | 屏山縣 |
|-----|-----|----|----|-----|-----|-----|
| 16  | 16  | 21 | 45 | 73  | 51  | 11  |

### 6.3 反腐倡廉

報告期內，本集團已嚴格遵守以下與防止賄賂、勒索、欺詐及洗黑錢相關並對本集團有重大影響的法律及規例(包括但不限於)：



為加強本集團的黨風廉政建設工作，防止賄賂、勒索、欺詐及洗黑錢行為，我們制定了《反舞弊反賄賂管理辦法》、《黨風廉政建設責任制考核辦法》、《黨風廉政建設責任制實施暫行辦法》、《關於廉潔文化建設的實施意見》等內部管理政策。其中《反舞弊反賄賂管理辦法》明確了本集團對於舞弊及賄賂行為的界定和分類，該辦法定明員工不得在任何情況下違反法律法規或相關要求，直接或間接提供、承諾、收受或誘使發生旨在贏得不當商業優勢的款項或其他利益的行為，或透過採用欺騙、隱瞞或違背信用等違法違規手段侵佔公司財產或獲取不當、非法利益，損害公司利益的非法行為。此管理辦法規範了反舞弊反賄賂工作的部門分工、管理措施等，加強清正廉潔的企業風氣，維護本集團合法權益。

## 6. 合規營運

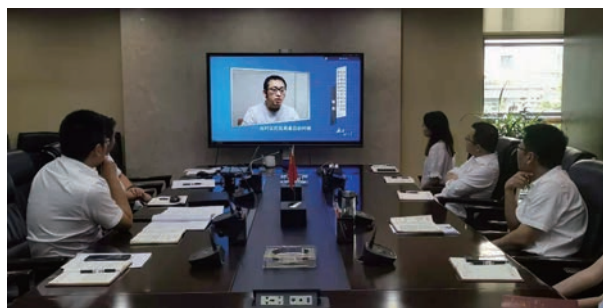
本集團堅持將反舞弊反賄賂工作融入日常管理和內部控制活動，積極評估舞弊賄賂風險並逐步建立相應管控機制，同時開展法律法規教育培訓和反舞弊反賄賂預防宣傳，強化對舞弊及賄賂行為的監督和處罰，提升本集團整體廉潔合規管理能力。為規範舉報管理工作，本集團制定了《舉報管理制度》、《信訪舉報件辦理辦法》及《紀檢監察案件檔案管理辦法》。舉報人可通過書信、電話、電子郵件、走訪等形式向本集團舉報違法違紀行為。本部紀委辦公室為負責舉報管理工作的主要部門。在接獲舉報後，該部門會登記受理舉報事項，並將舉報事項送交領導審批。針對上級要求報告調查結果的舉報事項，該部門需按時效要求及時辦理及上報，並在舉報事項辦結後向舉報人交代；若舉報事項不予查辦，則需向舉報人作出合理解釋。所有舉報事項辦理情況均記錄於《舉報登記表》。報告期內，本集團並未接獲任何與貪污賄賂相關的訴訟案件。



在2021年8月30日，本集團紀委組織第一、第二黨支部聯合開展黨風廉政建設主題黨日活動，當天參加活動的代表包括董事會成員李暉先生、高級管理層丁代筠先生、尤曉先生及彭萬章先生以及所有黨員職員。

公司黨委委員、紀委書記龐磊為廉潔主題黨課主講人。該主題黨課以紀檢監察的歷史沿革為脈絡，將學習紀檢監察史融入黨史學習教育，進一步引導廣大黨員幹部加強對黨的紀律以及黨的路線方針政策的了解；聚焦黨的十八大以來全面從嚴治黨的成效，深入分析當前黨風廉政建設和反腐敗的新形勢，以及持續深化黨風廉政建設的緊迫性和重要性。

活動中，還開展了「黨紀法規進基層」主題宣講，對《中國共產黨廉潔自律準則》要點再次解讀，同時組織參與人員觀看警示教育片《「奢」掉的前程》。



## 7. 綠色營運

本集團在推動業務發展的同時，亦不忘積極踐行保護環境的社會責任，通過不斷完善集團層面的環保管理體系和執行各種節能環保措施，努力實現企業和環境的和諧共融。

### 7.1 環保管理

我們始終堅持綠色營運，致力減少對自然環境的破壞以及天然資源的消耗，積極應對氣候變化。為加強本集團的環境保護管理工作，我們已根據國家環保相關法律法規，制定及修訂了一系列環保管理政策，規範我們的排放、資源使用、目標管理、環保事故隱患排查治理、環保費用投入、環保檢查及表現獎懲等工作。

本報告期內，本集團已嚴格遵守以下與排放相關並對本集團有重大影響的法律及規例(包括但不限於)：



## 7. 綠色營運

參考以上法律及規例，本集團在本報告期內推行包括但不限於以下的內部環保管理政策：



### 7.2 氣候變化

作為一名負責任的企業公民，本集團深知氣候變化將對我們的業務以及整個社會帶來不同的風險與機遇。為了積極應對氣候變化的相關挑戰，本集團會定期審視與評估重大氣候變化相關事宜。

本集團主要業務範圍位於中國四川盆地東南部的丘陵地區，氣候變化將有可能導致愈加頻繁的極端天氣事件，暴雨、洪水、泥石流等各種自然災害將有可能直接損害本集團的資產，對本集團輸電設施、輸電網絡造成破壞，影響本集團的正常營運。為減緩氣候變化長期為我們帶來的種種影響，我們定期開展隱患排查治理，保障應急物資設備供應充足，同時提升員工應急能力，以提升本集團的整體應急管理水平。報告期內，本集團一直與宜賓氣象局緊密聯繫，24小時關注天氣及氣候變化，並制定針對性預案和措施，從科學角度預測電網負荷變化及時作出調整，以保障電網安全穩定運行。

我們計劃在未來通過穩健的企業風險管理和戰略計劃，應對相關氣候變化風險所帶來的各種影響，並積極採取相應舉措以把握其帶來的潛在機遇。



### 7.3 天然資源

本集團的主營業務為水力發電，因此我們對環境及天然資源的主要影響在於電站發電取水對河道上下游魚類生物多樣性產生的影響。為管理相關影響，我們根據電站壩址下游河道水生生態、水環境、景觀等生態用水需求，結合水力學、水文學等方法，按照生態流量設計技術規範及有關導則規定，編製生態流量洩放方案。此外，我們還確定了蓄水期及運行期生態流量洩放設施及保障措施。我們在國家和地方重點保護、珍稀瀕危或開發區域的河段展開各種保育工作，以減緩業務營運對水下物種的影響。

在我們確認有需要後，進一步增加下洩生態流量；我們嚴格執行水庫調度運行方案中的規定，參照電站最小下洩生態流量進行生態調度。當天然來流量小於規定下洩最小生態流量時，電站下洩生態流量按壩址處天然實際來流量進行下放。在執行生態流量洩放時，我們優先考慮專用洩放設施，並與主體工程同步開展設計、施工和運行，確保設施安全可靠、運行靈活。

同時我們亦通過組織各式各樣的環保活動，包括前池撈渣、增殖放流、垃圾清運等，提升員工的環保意識。

本集團在報告期內，於楊柳灘開展年度魚類增殖放流活動，助力促進流域魚類資源繁衍，保護水電站鄰近環境的生物多樣性。自2011年開始，本集團已連續10年在國家和地方重點保護區、珍稀瀕危區或開發區域河段進行魚類增殖放流活動，透過這些措施我們增加對特有水生生物的棲息地的保護，保障魚類產卵季節免受業務營運影響，甚至進一步保障原生物種棲息，維持區域生物多樣性。



## 7. 綠色營運

### 7.4 節能減排

#### 7.4.1 節約資源

本集團日常營運過程中使用的主要能源資源包括發電取水、電力輸配過程中所需電力資源以及公務車輛燃油。

本集團的發電業務為水利發電，屬清潔能源發電。本集團發電業務的取水主要來源於南廣河流域、橫江河流域、宋江河流域的天然水。我們利用水位落差形成的勢能推動水輪發電機產生電力。天然水發電後被排向下游流域，其發電過程基本不會對該部分水資源造成污染。而本集團的辦公及生活用水則主要來自於市政管網與自來水供應商，本集團發電業務的取水、辦公及生活用水均不存在取水困難現象。

在5. 可持續發展管理 章節，本集團已針對「減排、減廢、用能、用水」為環境範疇制定四大策略，加強針對電力業務中的節水節電工作，提高水能電能的使用效率。為此，本集團已成立「綜合能源事業部」，並通過制定和執行一系列節能措施，對本集團的資源使用進行更精細化的管理。其中，部分已實行的措施如下：

#### 減少用電

- 採用較高能源效益的變壓器
- 改造殘舊低壓配電線路，減少線路損耗
- 適當調整電網的運行電壓，提升配電效益

#### 節約用水

- 加強食堂用水管理
- 加強用水設施檢修、張貼節水標識
- 加強節水宣傳，進一步提高全體員工對節約用水的意識和行為
- 水電站嚴格按照生產取水計劃的批復進行營運
- 辦公區嚴格按照生活用水取水許可證要求，在本報告期內沒有超出計劃用水量

#### 降低油耗

- 加強公務車輛油耗登記管理，建立油耗台賬，加強油耗分析
- 嚴格規範車輛使用，實行集中統一管理、統一調度
- 定期對車輛進行維修保養
- 加強節約用油宣傳教育，定期開展車輛節油知識講座，進一步提高員工的資源節約意識，增強節油自覺性

### 7.4.2 排放管理

本集團在日常營運過程中產生的主要排放物來自於辦公用車的尾氣排放、電力消耗及損耗造成的間接溫室氣體排放、辦公及生活污水、生活垃圾，以及檢修作業過程中產生的少量含油廢物。為減低本集團的大氣污染物及溫室氣體排放，本部和各附屬公司根據自身營運地點及業務特色制定相關節能減排政策，如四川能投高縣電力制定了《節約能源管理辦法》。該辦法中詳細闡述一系列車輛用油及辦公用電管理措施，切實推動節能減排。

本集團生產、輸配電力過程中會使用六氟化硫，此類化學性質穩定的氣體會被用作斷路器的絕緣介質和滅弧介質。由於六氟化硫的全球暖化潛值極高，本集團對斷路器的採購極為重視。我們在生產、輸配電力過程中已採用高質量的斷路器，當斷路器達到設計使用年限，我們會及時進行報廢處理。此外，我們嚴格按照危險化學品管理要求對斷路器的使用、存儲、保管各個環節進行管理，並聯絡具有危險廢棄物處理資質的單位簽訂協議，委託其進行危險廢棄物的處置。本報告期內，本集團並未有發生六氟化硫洩露事件。

針對我們在部分設備維修過程中產生的少量廢油，我們會對其進行統一收集並聯絡獲認證的單位進行轉移和處理。



本集團在市區內營業地點所產生的生活污水均排入市政污水管網，辦公及生活垃圾則交由市政主管部門進行處理。除了進行公務車輛用油及辦公用電管理外，四川能投高縣電力制定的《節約能源管理辦法》中亦有對辦公用水及辦公用品的使用作出規範，例如根據辦公用品的使用記錄設定領取基準、提倡雙面利用紙張、使用再生水作內部綠地灌溉等，以減少辦公垃圾和生活污水的生產與排放。

## 7. 綠色營運

### 7.4.3 環境績效

報告期內，有關本集團發電與售電量、排放物及資源使用方面的統計數據如下：

|                          | 2021年度       | 2020年度      | 2019年度      | 單位                       |
|--------------------------|--------------|-------------|-------------|--------------------------|
| 發電量                      | 539,534.17   | 600,010.0   | 590,540.1   | 千個千瓦時                    |
| 售電量                      | 4,663,558.40 | 3,928,688.0 | 3,475,087.8 | 千個千瓦時                    |
| <b>排放物</b>               |              |             |             |                          |
| <b>大氣污染物<sup>1</sup></b> |              |             |             |                          |
| 氮氧化物                     | 1,753.78     | 3,176.56    | 3,845.89    | 千克                       |
| 硫氧化物                     | 3.31         | 6.93        | 7.94        | 千克                       |
| 顆粒物(PM2.5)               | 54.27        | 107.37      | 120.48      | 千克                       |
| 顆粒物(PM10)                | 60.03        | 119.17      | 133.44      | 千克                       |
| 一氧化碳                     | 2,216.63     | 5,147.01    | 6,080.62    | 千克                       |
| <b>溫室氣體<sup>2</sup></b>  |              |             |             |                          |
| 範圍一 <sup>3</sup>         | 1,087.96     | 1,055.41    | 1,240.90    | 噸 CO <sub>2</sub>        |
| 範圍二 <sup>4</sup>         | 112,290.64   | 97,748.97   | 88,045.46   | 噸 CO <sub>2</sub>        |
| 總計                       | 113,378.60   | 98,804.38   | 89,286.36   | 噸 CO <sub>2</sub>        |
| 排放密度                     | 0.04         | 0.03        | 0.03        | 噸 CO <sub>2</sub> /兆瓦時售電 |
| 自發電二氧化碳減排量               | 329,169.08   | 366,066.10  | 508,100.00  | 噸                        |
| <b>有害廢棄物</b>             |              |             |             |                          |
| 廢礦物油與含<br>礦物油廢物          | 2.00         | 0.30        | 6.37        | 噸                        |
| 總計                       | 2.00         | 0.30        | 6.37        | 噸                        |
| 產生密度                     | 0.43         | 0.08        | 1.83        | 克/兆瓦時售電                  |

- 1 大氣污染物排放來自於本報告範圍內本集團擁有及控制的車輛以及工程機械的廢氣排放。具體排放數據的計算方法參考自中華人民共和國生態環境部發佈的《道路機動車大氣污染物排放清單編製技術指南(試行)》和《工業其他行業企業溫室氣體排放核算方法與報告指南(試行)》。
- 2 溫室氣體排放來自於本報告範圍內本集團擁有及控制的車輛以及工程機械的溫室氣體排放，以及生產、辦公使用的外購電力、輸配電過程中的電力損耗造成的間接排放。
- 3 溫室氣體(範圍一)車輛之排放數據的計算方法參考自中華人民共和國生態環境部發佈的《陸上交通運輸企業溫室氣體排放核算方法與報告指南(試行)》，機械之排放計算方法參考自中華人民共和國國家發展和改革委員會發佈的《工業其他行業企業溫室氣體排放核算方法與報告指南(試行)》及美國國家環境保護局發佈的《Greenhouse Gas Inventory Guidance – Direct Emissions from Mobile Combustion Sources》。
- 4 溫室氣體(範圍二)排放數據的計算方法參考自中華人民共和國生態環境部發佈的《企業溫室氣體排放核算方法與報告指南 發電設施(2021年修訂版)》中的全國電網平均排放因子。

| 排放物                         |           |           |           |         |
|-----------------------------|-----------|-----------|-----------|---------|
| <b>無害廢棄物</b>                |           |           |           |         |
| 辦公、生活垃圾                     | 45.09     | 19.62     | 48.19     | 噸       |
| 總計                          | 45.09     | 19.62     | 48.19     | 噸       |
| 產生密度                        | 9.67      | 5.00      | 34.01     | 克/兆瓦時售電 |
| 水壩前池庫區<br>打撈垃圾 <sup>5</sup> | 200.00    | 70.00     | 70.00     | 噸       |
| <b>污水</b>                   |           |           |           |         |
| 辦公、生活污水                     | 28,817.00 | 40,850.00 | 44,565.00 | 噸       |
| 產生密度                        | 9.59      | 13.59     | 14.63     | 噸/人     |

本集團在水力發電站所在的水壩前池庫區定期打撈水中垃圾，本年度我們增加了打撈垃圾的次數，以此響應我們對該處天然資源的保護。同時我們在本年度對不同機械部件進行換油，確保機器安全運行，廢礦物油與含礦物油廢物因此錄得相應升幅。

除此之外，由於本年度發電站的發電量比去年錄得跌幅，我們繼而調整外購電力的比例以保障供電穩定，故此增加的外購電力對本年度排放物和資源使用績效皆造成影響：首先本集團發電取水量比2020年減少約四成；經調整後我們的外購電力總量比2020年度多出約470,000兆瓦時，而溫室氣體(範圍二)的排放數字也因此錄得相應增幅。

| 消耗資源                | 2021年度           | 2020年度           | 2019年度            | 單位        |
|---------------------|------------------|------------------|-------------------|-----------|
| <b>資源使用</b>         |                  |                  |                   |           |
| <b>能源</b>           |                  |                  |                   |           |
| 辦公、生產耗電             | 286,658.27       | 324,455.33       | 303,523.67        | 兆瓦時       |
| 消耗密度                | 0.06             | 0.08             | 0.09              | 兆瓦時/兆瓦時售電 |
| 汽油                  | 375,946.52       | 339,064.98       | 387,365.69        | 公升        |
| 消耗密度                | 0.09             | 0.07             | 0.11              | 公升/兆瓦時售電  |
| 柴油                  | 82,932.87        | 113,749.93       | 131,092.76        | 公升        |
| 消耗密度                | 0.02             | 0.03             | 0.04              | 公升/兆瓦時售電  |
| 能源消耗總量 <sup>6</sup> | 327,287.47       | 328,592.69       | 308,261.45        | 兆瓦時       |
| 能源消耗密度              | 0.070            | 0.083            | 0.097             | 兆瓦時/兆瓦時售電 |
| <b>水資源</b>          |                  |                  |                   |           |
| 辦公、生活耗水             | 51,118.00        | 40,538.00        | 48,993.50         | 噸         |
| 消耗密度                | 17.36            | 13.49            | 16.08             | 噸/人       |
| 發電取水                | 4,860,478,482.11 | 8,125,943,953.01 | 15,952,863,199.74 | 噸         |
| 消耗密度                | 9.01             | 13.54            | 27.01             | 噸/兆瓦時發電   |

5 由於水壩前池庫區所產生的垃圾總量涉及眾多外在因素(包括人為丟棄、河流各流域進行的打撈工作等)，因此從本年度開始，本集團打撈的垃圾將不計算於我們產生的無害廢棄物，故其密度、總量將分開披露。

6 能源消耗總量的計算方法參考自中華人民共和國國家發展和改革委員會發佈的《中國發電企業溫室氣體排放核算方法與報告指南(試行)》。

## 8. 關愛員工

我們視員工為我們的寶貴資產，亦是我們可持續發展的重要基石。我們秉持「依法治企、依德興企、依人強企」的管理理念，為員工提供良好的工作環境、具競爭力的薪酬體系，以及通暢的職業發展道路，讓團隊的每一名成員都有機會發揮潛能，實現企業與員工的共同成長。

### 8.1 人力資源管理

報告期內，本集團已嚴格遵守以下與薪酬及解僱、招聘及晉升、工作時數、假期、平等機會、多元化、反歧視以及其他待遇及福利相關並對本集團有重大影響的法律及規例(包括但不限於)：

|                    |                    |                  |
|--------------------|--------------------|------------------|
| 《中華人民共和國勞動法》       | 《中華人民共和國職業病防治法》    | 《城鎮排水與社會保險法》     |
| 《職工帶薪年假條例》         | 《中華人民共和國勞動合同法實施條例》 | 《中華人民共和國婦女權益保障法》 |
| 《中華人民共和國殘疾人保障法》    | 《最低工資規定》           | 《殘疾人就業條例》        |
| 《中華人民共和國勞動爭議調解仲裁法》 | 《工傷保險條例》           | 《中華人民共和國就業促進法》   |

我們根據以上與僱傭相關的法律規例制定《薪酬管理辦法》、《職級管理辦法》、《員工聘用管理辦法》、《員工休假及考勤管理暫行辦法》、《員工手冊》等內部規定，規範員工的招聘及解僱、薪酬及晉升、工作時數、假期、平等機會、多元化、反歧視及福利待遇等事宜的管理。報告期內，我們並未收到任何違反上述僱傭相關法律規例的案例。

### 8.1.1 招聘及解僱

我們制定《員工聘用管理辦法》規範本集團的員工聘用管理，該辦法明確了我們在招聘員工時需秉持「科學統籌、分級管控」以及「先內後外、公開平等、競爭擇優，德才兼備、以德為先」的原則。本集團本部及各附屬公司的人力資源部對員工招聘採取清晰的管理流程，部分管理措施如下所示：

| 本部  | 附屬公司   |
|---|--|
| <ul style="list-style-type: none"><li>• 建立、健全管理辦法</li><li>• 制訂、組織實施年度招聘計劃</li><li>• 審核、指導實施各附屬公司招聘計劃</li><li>• 跟蹤、評估部門招聘計劃實施情況</li><li>• 監督、審核各附屬公司招聘計劃實施情況</li></ul> | <ul style="list-style-type: none"><li>• 建立、健全管理辦法</li><li>• 制訂、上報招聘計劃</li><li>• 組織實施招聘計劃</li><li>• 評估、上報招聘實施情況</li></ul> |

《員工聘用管理辦法》中的聘用原則中訂明我們所聘用的員工必須已年滿法定用工年齡，同時，我們透過嚴密的資格審查、背景調查等環節核驗應聘人員的身份證明，杜絕僱用童工和強制勞工。假設在過程中發現應聘人員虛假填報個人信息，或作出虛假陳述，本集團將不予錄用。

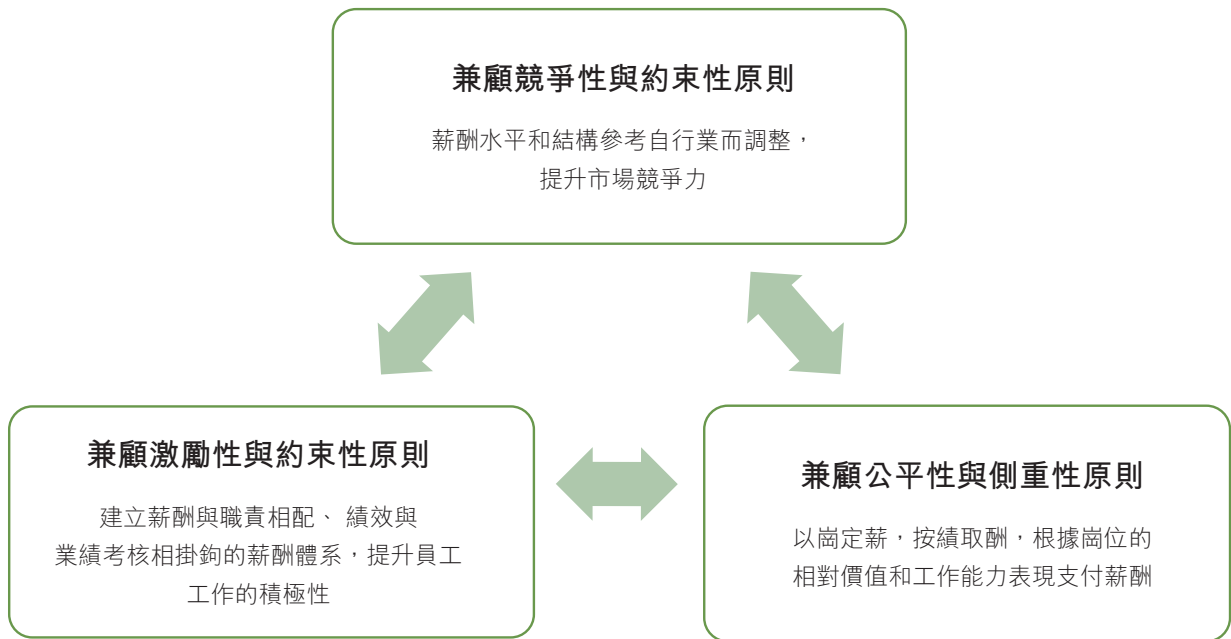
此外，《員工聘用管理辦法》亦規定了本集團員工離職或解聘情況下的具體流程及解聘條件。本集團與員工雙方均需通過書面形式提前告知離職或解聘的決定，員工按照規定填寫相關文件及完成工作交接後，將獲發離職或解聘證明。

以上措施的執行可確保本集團在招聘與解僱時均以公平和尊重的態度對待我們的員工，同時亦確保集團與員工雙方的權益均得到保障。

## 8. 關愛員工

### 8.1.2 薪酬及晉升

本集團本部制定《薪酬管理辦法》規範本部員工的薪酬管理，該辦法明確了一系列薪酬管理相關事宜，包括部門分工、職級體系、薪酬結構、薪酬計算與發放等環節的管理規定。我們的薪酬管理以三大基本原則為基礎：



在職級管理方面，我們按照「效益優先、動態管理」的原則，制定《職級管理辦法(暫行)》，進一步規範本集團的職級體系管理工作，拓寬員工的職業發展空間和職業晉升通道，推動企業與員工的共同發展。

### 8.1.3 工作時數與假期

本集團本部制定《員工休假及考勤管理暫行辦法》，保障員工享有充足休假的權利，我們亦要求附屬公司參考該辦法擬訂各自的內部管理政策。《員工休假及考勤管理暫行辦法》規定員工的每日工作時間為7小時，並明確其可享有的各類假期和相應薪酬待遇。除了法定假日、公休假日外，我們亦確保員工能有享有病假、婚假、產假、工傷假等假日。

本集團各部門各指定一名考勤員負責該部門所有員工的考勤，同時，人力資源部、辦公室及紀檢部會不定期對各部門的考勤情況進行突擊抽查，杜絕一切形式的強制勞工。一旦發現強制勞工情況，我們會立即叫停相關違法行為，並按照本集團相關制度對涉事人員進行處理。



### 8.1.4 平等機會、多元化與反歧視

我們始終奉行平等多元的員工管理政策，確保所有僱員均受到尊重，不因性別、年齡、宗教信仰、種族、殘障、疾病、婚姻狀況或懷孕而於招聘、報酬和晉升上受到歧視。我們在招聘時秉持「公開平等、競爭擇優」的原則，以專業知識、綜合素質、專業能力及其與本集團價值體系的匹配程度作為遴選標準。在薪酬與職級分配時，我們根據員工履職能力及貢獻程度決定其薪酬與職級，以確保符合薪酬管理中的公平性原則。



春節「送溫暖」職工探訪活動



黨史學習教育專題團課



三八婦女節主題活動



第四屆「安康杯」安全知識競賽

## 8. 關愛員工

### 8.1.5 員工福利及待遇

我們嚴格遵守《中華人民共和國社會保險法》，保障員工依法獲得國家和社會物質幫助的權利，維護員工社會保險和享受合法權益。

除此之外，作為關愛員工的負責任僱主，我們一向致力為員工提供良好的福利待遇。本集團本部及附屬公司於報告期內各自開展了一系列豐富多元的關愛員工活動，以保障員工的身心健康，並提升其歸屬感和幸福感。



「為青山增綠 為黨旗添彩」植樹日



《紅色土司》革命英雄電影觀賞



「夏送清涼」慰問活動



踏青賞花活動

## 8.2 員工安全

本集團堅持「預防為主、防治結合」的安全管理理念，制定完善的安全管理系統，實施一系列員工職業健康與安全管理措施及開展各項安全培訓。我們致力為員工提供健康、安全的工作環境，避免員工因工受傷或受到職業病危害。

於本報告期內，本集團已嚴格遵守以下與提供安全工作環境及保障員工避免職業性危害相關並對本集團有重大影響的法律及規例（包括但不限於）：

|                      |                    |                    |
|----------------------|--------------------|--------------------|
| 《中華人民共和國<br>職業病防治法》  | 《中華人民共和國<br>安全生產法》 | 《中華人民共和國<br>社會保險法》 |
| 《工傷保險條例》             | 《四川省安全生產條例》        | 《中華人民共和國消防法》       |
| 《中華人民共和國<br>突發事件應對法》 | 《危險化學品<br>安全管理條例》  | 《生產事故應急預案<br>管理辦法》 |

為保障本集團員工在生產過程中的健康與安全，本集團根據以上職業健康與安全相關法律法規，並結合本集團的《安全生產管理標準》，制定並實施《職業健康管理制度》、《工傷保險管理制度》及《電力安全工器具管理規定》等政策文件，規範本集團在職業病危害、工傷保險、電力安全工器具使用等方面的管理。與此同時，我們與本部各職能部門、附屬公司簽訂《年度安全生產目標責任書》，並要求各附屬公司分別與職能部門和基層站所簽訂該責任書，確保各營運單位充分理解其在本集團安全生產體系中的定位和安全生產責任。

報告期內，本集團對健康與安全生產資源的投入合共達1,600,000元，合共組織超過90小時的健康與安全培訓，員工參加次數合共超過15,000人次。

在本報告期內，為配合國家對《中華人民共和國安全生產法》的修訂，我們特別舉辦「新安全生產法講座」，為多達3,000餘名員工講解於完善安全生產原則要求、生產經營單位主體責任、違法行為懲處等多處的修訂內容。

## 8. 關愛員工

本集團在過去三個匯報年度(包括本匯報年度)錄得因工亡故的人數為零，本年度因工傷而損失工作天數為零。對於減低健康與安全風險我們絕不鬆懈，在未來我們將盡力營造促進身心健康的工作環境。



本集團在2021年6月28日邀請到原四川省政協常委、原省安監局局長暨黨委書記、四川大學客座教授鐘兆基老師為公司員工授課。是此培訓透過法規解讀、警示案例分析，將安全知識貫穿到員工實際工作中，重點提高員工自身安全意識，全面杜絕違章行為。

在完善管理體系的基礎上，我們於集團層面所推行的職業健康與安全管理措施如下(包括但不限於)：

### 管理人員配置

- 職業病危害嚴重的單位，應當設有安全管理人員兼職職業健康管理，該人員應當具備與本單位所從事的生產經營活動相應的職業衛生知識和管理能力，並接受職業衛生培訓，在取得相應的資質後方可上崗。

### 安全設備管理

- 電力安全工器具應在電力工業電力安全工器具質量監督檢驗測試中心公佈的電力安全工器具生產廠家檢驗合格的產品名單中，選擇較為慣常使用的產品；
- 嚴禁選擇、購買和使用「三無」(無廠家標志、無產品許可證、無產品合格證)的電力安全工器具。

### 工程職業健康評估

- 針對一些可能產生職業病危害的工程建設、技術改造和技術引進項目，在可行性論證階段應進行職業病危害預評價，評估對項目可能產生的職業病危害因素及其對工作場所安全和勞動者健康的影響，確定危害類別和職業病防護措施。

### 職業健康知識培訓

- 各附屬公司必須對員工進行上崗前、在崗期間的職業健康知識培訓。培訓內容包括：職業危害辨識、職業危害後果、自我防護方法和職業危害報告方法。

### 職業健康檢查

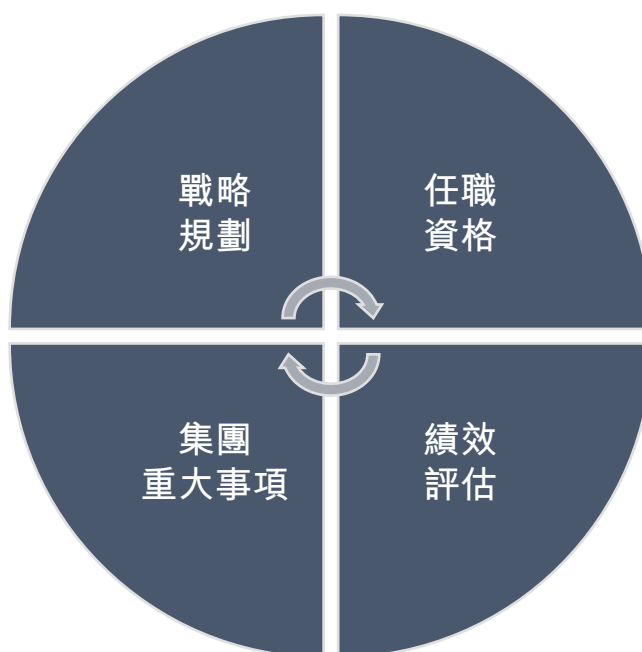
- 各附屬公司每年定期組織開展職工體檢，職業健康檢查應由取得《醫療機構執業許可證》的醫療衛生機構承擔，職業健康檢查費用由各附屬公司承擔。

### 8.3 人才培育

人才培育是人力資源管理的重要一環。我們遵循以人為本的價值觀，將員工視作企業發展的一大驅動力，在員工培訓及職業發展上投放大量資源，通過完善員工培訓體系、加強人才成長通道建設、強化考核導向等方式，鼓勵員工積極學習，不斷提升工作技能及專業知識，為企業發展貢獻個人力量。

為強化本集團的人才梯隊建設和提升員工知識技能、建立學習型企業，從而增強本集團的核心競爭力，我們制定並執行《培訓管理辦法》、《上掛下派鍛煉管理暫行辦法》等政策文件，規範本集團教育培訓管理。《培訓管理辦法》明確了本集團的培訓須遵循「以人為本、服務戰略」，「歸口管理、分級實施」原則，並規範培訓形式及層級、培訓計劃、效果評估等環節的管理。

我們的培訓主要涵蓋業務培訓和職業安全培訓兩大類別。本集團人力資源部每年10月對本集團人力資源戰略規劃進行分析，同時與本集團高級管理層、各部門負責人及附屬公司的人力資源部進行訪談，並要求各附屬公司填寫《年度培訓需求表》，制定次年培訓計劃。本集團開展培訓需求分析的四大依據如下：



## 8. 關愛員工

### 8.3.1 業務培訓

在疫情期間，本集團通過多個平台積極開展一系列內容豐富的線上培訓，確保員工在疫情期間仍能持續提升個人專業知識和技能，為日後復工復產作好充足準備。本集團組織開展「量見雲大學」線上學習平台培訓，利用互聯網優勢，構建「線上+線下」相融合的培訓體系，並積極鼓勵員工參與學習，以鞏固理論基礎，鍛鍊專業技能，從而增強崗位核心競爭力。

我們的培訓劃分不同類別，其中包括：管理類、專業技術類、業務培訓類、安全教育類、繼續教育類、入職培訓類、後續學歷教育類、人力資源類、財務教育類、財務培訓類等，透過多面向的知識技能培訓，我們著力全面地提升員工業務技能水準，打造一批具有現代企業經營管理能力和較高專業化水準的員工隊伍，為我們的經營發展提供強而有力的人才支撐。

### 8.3.2 職業安全培訓

為進一步加強本集團安全生產管理，助力本集團的高質量發展，本公司於報告期內建立了職業健康安全培訓體系，將安全培訓納入全年安全工作要點，同時每年向本部及附屬公司頒佈安全培訓計劃，按計劃開展全員安全培訓、新員工三級安全培訓、特種作業人員培訓等，培訓內容涵蓋安全生產作業流程、消防安全培訓。在培訓過後受訓人員需接受考核，考核不及格者需要再次參加同類型培訓至考試合格，否則按相關法律法規及本公司規定不得上崗作業。

針對管理人員，我們在報告期內舉辦安全管理人員培訓，培訓內容涵蓋企業安全管理中有關安全管理法律法規解讀、職業健康、安全生產風險管控和事故分析等方面的知識。藉此強化我們安全管理人員綜合素質和能力，進一步增強了生產過程中的安全意識，全面提升安全管理水準，為培養安全生產的優秀人才隊伍奠定堅實基礎。

## 8.4 人力資源績效

截至2021年年底，本集團共有2,944名員工，我們的人力資源績效如下：

## 員工人數與流失人數

| 類別   |        | 員工人數(人) | 流失人數(人) | 流失率 <sup>7</sup> (百分比) |
|------|--------|---------|---------|------------------------|
| 性別   | 男性     | 2,261   | 56      | 2%                     |
|      | 女性     | 683     | 65      | 10%                    |
| 年齡組別 | 35歲以下  | 511     | 17      | 3%                     |
|      | 35-50歲 | 1,562   | 53      | 3%                     |
|      | 50歲以上  | 871     | 51      | 6%                     |
| 地區   | 四川省成都市 | 101     | 4       | 4%                     |
|      | 四川省宜賓市 | 2,814   | 117     | 4%                     |
|      | 雲南省昭通市 | 29      | 0       | 0%                     |

## 員工培訓人數與時數

| 類別   |       | 員工人數(人) | 受訓人數(人) | 平均培訓時數 <sup>8</sup> (小時) | 培訓率 <sup>9</sup> (百分比) |
|------|-------|---------|---------|--------------------------|------------------------|
| 性別   | 男性    | 2,261   | 2,261   | 99.93                    | 100%                   |
|      | 女性    | 683     | 683     | 118.73                   | 100%                   |
| 僱員類別 | 高級管理層 | 68      | 68      | 91.38                    | 100%                   |
|      | 中級管理層 | 367     | 367     | 174.2                    | 100%                   |
|      | 基層員工  | 2,509   | 2,509   | 89.44                    | 100%                   |

7 員工流失率的計算方式為報告期內該類別員工流失人數除以截至報告期末的該類別員工總人數。

8 員工平均培訓時數的計算方式為該類別僱員的總受訓時數/該類別僱員總人數。

9 員工培訓百分比的計算方法為：該類受訓僱員人數/受訓僱員總人數。

## 9. 回饋社會

作為企業社會責任的踐行者，我們秉持「誠信立企，以人為本；提升價值，回報社會」的宗旨，在做好自身業務發展的基礎上，積極扶助弱勢社群，回饋社會。

### 9.1 抗冰保電

春節期間，受持續冷空氣影響，宜賓部分地區遭遇冰雪侵襲。為保障電網安全穩定運行，確保供區民眾過上一個舒適、溫暖的新春佳節，本集團按照安排部署，全面落實應對雨雪冰凍天氣的安全措施，及時排除安全隱患，保障線路、設備安全穩定運行，確保供電安全穩定可靠。



四川能投興文電力積極對接氣象部門，修訂完善《抗冰保電應急預案》，並組織應急搶險隊奔赴各條線路開展特巡檢查，全力確保轄區線路及設備在冰雪天氣中可靠運行；同時，嚴格落實領導幹部帶班制度和24小時值班制度，保障通信聯絡和信息渠道暢通，確保出現突發事件第一時間報告和開展應急處置。

四川能投筠連電力全面加強電網調度和運行管理，針對電網薄弱環節做好應急管理各項準備措施，並組織黨員突擊隊，在保障人員和設備安全的前提下，及時清除線路設備覆冰、覆雪，防止倒桿斷線發生。

四川能投珙縣電力結合冬季設備運行特點，對線路設備設施開展全覆蓋「地毯式」隱患排查，並加大重負荷線路巡視頻次，定期檢查線路設備覆雪情況及線路設備的溫度、濕度，有效防止積雪融化影響電網工作。

截至冰雪期結束，本集團電網安全穩定，沒有發生影響社會生產生活的停電事故。下一步，本集團將密切關注天氣變化，結合春節實際用電，強化電網科學調度，全力做好設備巡視巡檢和安全隱患排查整治等工作，切實築牢電力「安全牆」，為人民提供可靠的電力保障。



### 9.2 高考保電

為保障高考關鍵時期的供電安全，我們召開專題會議，提前對做好高考保電工作進行安排部署。透過制定電力保障方案及開展電網負荷預測分析，合理安排運行方式，全面掌握供電線路運行狀況。

四川能投發展下屬各公司相關領導多次率隊深入轄區各個考點，對保供電準備工作進行巡視抽查，確保各項舉措落到實處。各公司針對可能出現的天氣情況進行風險分析，做好事故預想和預案演練，根據演練情況持續細化完善《高考保電預案》，使預案更具可操作性和實用性。

四川能投屏山電力制定《2021年屏山縣國家教育考試供電保障應急處置預案》，成立以黨委副書記、總經理為組長的電力安全供電應急處置工作領導小組，下設電源保障組、應急搶險組、後勤保障組等，全力護航屏山縣國家教育考試工作。四川能投珙縣電力制定了詳細的高考保電方案和應急預案，成立高考保電領導小組，組建現場協調組、電網運行組、輸配電組3個工作小組，明確職責分工，細化保電措施。

高考期間，四川能投發展還將進一步優化電網運行方式，持續加強對供電線路、設備設施的巡查，並在考場設置24小時待命的應急搶險隊伍和應急發電車輛，確保設備安全可靠運行。



## 9. 回饋社會

### 9.3 關懷社區

我們時刻關注社區需要及發展，有序組織開展一系列社區關愛活動。2021年度，本集團各級黨組織共派出94名駐村幹部，對覆蓋348戶脫貧戶的1221人做好防返貧預警監測，確保脫貧戶和防貧預警監測對象等重點人群結對全覆蓋。同時，通過志願服務、走訪慰問等方式，與當地群眾建立良好關係，為社區的亮度貢獻公司的力量。

四川能投高縣電力有限公司的機關黨支部在2021年6月11日派出義工35人對社區開展夏季用電宣傳，對小區住戶108家進行走訪講解，宣傳安全用電知識，讓住戶正確掌握節約用電常識。此外，我們在走訪活動中為低保戶的家居線路進行整理，排除過載短路隱患，為他們義務更換電力線路、和日光燈，並安裝燈座。



適逢「六一」兒童節，四川能投興文電力有限公司當日向興文縣一家特殊兒童學校捐贈物資，向特殊兒童送上愛心關懷。



在2021年9月16日，四川能投珙縣電力有限公司組織黨員服務隊以及青年義工10餘人到達對口幫扶村——沐灘新建村開展「情暖金秋、「電」暖人心」關愛孤寡長者志願服務活動。義工們提供了生活用品，為長者清潔、整理家居，並對低壓線路、屋內電器等用電設備進行用電隱患排查，確保年長用戶安全使用電力。

## 9. 回饋社會

為確保我們的業務營運時刻關顧社會利益，本集團為志願服務工作建立相關內部指引。川能珙縣電力的黨委已制定《開展黨員志願服務活動實施方案》，致力保持良好志願服務水準，用實際行動體現本集團的忠誠與擔當，同時引領社會積極參與志願服務。



在新冠疫情期間，四川能投筠連電力有限公司的黨員服務隊展開外訪活動，為群眾登記疫苗接種信息。

四川能投屏山電力有限公司的幫扶幹部在2021年5月10日深入錦屏鎮開展「大走訪、大調研、大慰問」活動，到訪脫貧戶，與他們深入交流，並解答其用電問題，助力消除返貧風險。



四川能投宜賓電力建設工程有限公司組織青年義工到訪宜賓市敘州區特殊教育學校，通過老師的手語翻譯，為學生們帶來一課生動活潑的安全用電課程。義工們亦和學生一起完成了手工製作，共同度過了一段快樂時光。

## 10. 《環境、社會及管治報告指引》內容索引

| 強制披露規定 | 內容   | 相關章節或備註   |
|--------|--|---|
| 管治架構   | <p>由董事會發出的聲明，當中載有下列內容：</p> <p>(i) 披露董事會對環境、社會及管治事宜的監管；</p> <p>(ii) 董事會的環境、社會及管治管理方針及策略，包括評估、優次排列及管理重要的環境、社會及管治相關事宜(包括對發行人業務的風險)的過程；及</p> <p>(iii) 董事會如何按環境、社會及管治相關目標檢討進度，並解釋它們如何與發行人業務有關連。</p>   | <p>5. 可持續發展管理</p> <p>5.1 ESG 管治架構</p> <p>5.2 ESG 目標</p> <p>5.3 ESG 風險管理</p> |
| 匯報原則   | <p>描述或解釋在編備環境、社會及管治報告時如何應用重要性、量化和一致性匯報原則：</p> <p>重要性：發行人應披露：(i) 識別重要 ESG 因素的過程及選擇這些因素的準則；(ii) 如發行人已進行持份者參與，已識別的重要持份者的描述及發行人持份者參與的過程及結果。</p> <p>量化：發行人應披露：有關匯報排放量／能源耗用(如適用)所用的標準、方法、假設及／或計算工具的數據，以及所使用的轉換因素的來源。</p> <p>一致性：發行人應披露統計方法或關鍵績效指標的變更(如有)或任何其他影響有意義比較的相關因素。</p> | 2.3 編寫依據和原則   |
| 匯報範圍   | <p>解釋環境、社會及管治報告的匯報範圍，及描述挑選哪些實體或業務納入環境、社會及管治報告的過程。若匯報範圍有所改變，發行人應解釋不同之處及變動原因。</p>  | 2.1 報告範圍  |

## 10. 《環境、社會及管治報告指引》內容索引

| 層面             | 關鍵績效指標 | 內容   | 相關章節或備註  |
|----------------|--------|--|--|
| <b>A. 環境範疇</b> |        |  |  |
| A1 排放物         | 一般披露   | <p>有關廢氣及溫室氣體排放、向水及土地的排污、有害及無害廢棄物的產生等的：</p> <p>(a) 政策；及</p> <p>(b) 遵守對發行人有重大影響的相關法律及規例的資料。</p> <p>註： 廢氣排放包括氮氧化物、硫氧化物及其他受國家法律及規例規管的污染物。</p> <p>溫室氣體包括二氧化碳、甲烷、氧化亞氮、氫氟碳化合物、全氟化碳及六氟化硫。</p> <p>有害廢棄物指國家規例所界定者。</p> | <p>7. 綠色營運</p> <p>7.1 環保管理</p> <p>7.3 天然資源</p> <p>7.4 節能減排</p> |
|                | A1.1   | 排放物種類及相關排放數據。  | <p>7.4.2 排放管理</p> <p>7.4.3 環境績效</p>                            |
|                | A1.2   | 直接(範圍1)及能源間接(範圍2)溫室氣體排放量(以噸計算)及(如適用)密度(如以每產量單位、每項設施計算)。  | <p>7.4 節能減排</p> <p>7.4.3 環境績效</p>                              |
|                | A1.3   | 所產生有害廢棄物總量(以噸計算)及(如適用)密度(如以每產量單位、每項設施計算)。  | 7.4.3 環境績效   |
|                | A1.4   | 所產生無害廢棄物總量(以噸計算)及(如適用)密度(如以每產量單位、每項設施計算)。  | 7.4.3 環境績效   |
|                | A1.5   | 描述所訂立的排放量目標及為達到這些目標所採取的步驟。   | <p>5.2 ESG目標</p> <p>7.4 節能減排</p>                               |
|                | A1.6   | 描述處理有害及無害廢棄物的方法，及描述所訂立的減廢目標及為達到這些目標所採取的步驟。   | <p>5.2 ESG目標</p> <p>7.4 節能減排</p>                               |

## 10. 《環境、社會及管治報告指引》內容索引

| 層面     | 關鍵績效指標 | 內容  | 相關章節或備註   |
|--------|--------|---|---|
| A2資源使用 | 一般披露   | 有效使用資源(包括能源、水及其他原材料)的政策。<br><br>註：資源可用於生產、儲存、運輸、樓宇、電子設備等。 | 7. 綠色營運<br><br>7.1 環保管理<br><br>7.3 天然資源<br><br>7.4 節能減排       |
|        | A2.1   | 按類型劃分的直接及／或間接能源(如電、氣或油)總耗量(以千個千瓦時計算)及密度(如以每產量單位、每項設施計算)。  | 7.4.3 環境績效  |
|        | A2.2   | 總耗水量及密度(如以每產量單位、每項設施計算)。                                  | 7.4.3 環境績效  |
|        | A2.3   | 描述所訂立的能源使用效益目標及為達到這些目標所採取的步驟。                             | 5.2 ESG目標<br><br>7.4 節能減排<br><br>7.4.1 節約資源<br><br>7.4.2 排放管理 |
|        | A2.4   | 描述求取適用水源上可有任何問題，以及所訂立的用水效益目標及為達到這些目標所採取的步驟。               | 5.2 ESG目標<br><br>7.4 節能減排<br><br>7.4.1 節約資源<br><br>7.4.2 排放管理 |
|        | A2.5   | 製成品所用包裝材料的總量(以噸計算)及(如適用)每生產單位佔量。                          | 不適用於本集團業務   |

## 10. 《環境、社會及管治報告指引》內容索引

| 層面         | 關鍵績效指標 | 內容                                | 相關章節或備註                                     |
|------------|--------|-----------------------------------|---|
| A3 環境及天然資源 | 一般披露   | 減低發行人對環境及天然資源造成重大影響的政策。           | 7. 綠色營運<br>7.1 環保管理<br>7.3 天然資源<br>7.4 節能減排 |
|            | A3.1   | 描述業務活動對環境及天然資源的重大影響及已採取管理有關影響的行動。 | 7. 綠色營運<br>7.1 環保管理<br>7.3 天然資源<br>7.4 節能減排 |
| A4 氣候變化    | 一般披露   | 識別及應對已經及可能會對發行人產生影響的重大氣候相關事宜的政策。  | 5.3 ESG風險管理<br>7.2 氣候變化                     |
|            | A4.1   | 描述已經及可能會對發行人產生影響的重大氣候相關事宜，及應對行動。  | 5.3 ESG風險管理<br>7.2 氣候變化                     |

## 10. 《環境、社會及管治報告指引》內容索引

| 層面              | 關鍵績效指標 | 內容   | 相關章節或備註  |
|-----------------|--------|--|--|
| <b>B. 社會範疇</b>  |        |  |  |
| <b>B1 僱傭</b>    | 一般披露   | 有關薪酬及解僱、招聘及晉升、工作時數、假期、平等機會、多元化、反歧視以及其他待遇及福利的：<br><br>(a) 政策；及<br><br>(b) 遵守對發行人有重大影響的相關法律及規例的資料。 | 8.1 人力資源管理<br><br>8.1.1 招聘及解僱<br><br>8.1.2 薪酬及晉升<br><br>8.1.3 工作時數與假期<br><br>8.1.4 平等機會、多元化與反歧視<br><br>8.1.5 員工福利及待遇 |
|                 | B1.1   | 按性別、僱傭類型(如全職或兼職)、年齡組別及地區劃分的僱員總數。   | 8.4 人力資源績效   |
|                 | B1.2   | 按性別、年齡組別及地區劃分的僱員流失比率。  | 8.4 人力資源績效   |
| <b>B2 健康與安全</b> | 一般披露   | 有關提供安全工作環境及保障僱員避免職業性危害的：<br><br>(a) 政策；及<br><br>(b) 遵守對發行人有重大影響的相關法律及規例的資料。                      | 8.2 員工安全   |
|                 | B2.1   | 過去三年(包括匯報年度)每年因工亡故的人數及比率。  | 8.2 員工安全   |
|                 | B2.2   | 因工傷損失工作日數。   | 8.2 員工安全   |
|                 | B2.3   | 描述所採納的職業健康與安全措施，以及相關執行及監察方法。   | 8.2 員工安全<br><br>8.32 職業安全培訓  |



## 10. 《環境、社會及管治報告指引》內容索引

| 層面       | 關鍵績效指標 | 內容   | 相關章節或備註                   |
|----------|--------|--|---------------------------|
| B3 發展及培訓 | 一般披露   | 有關提升僱員履行工作職責的知識及技能的政策。描述培訓活動。<br><br>註：培訓指職業培訓，可包括由僱主付費的內外部課程。   | 8.3 人才培育                  |
|          | B3.1   | 按性別及僱員類別(如高級管理層、中級管理層等)劃分的受訓僱員百分比。                               | 8.4 人力資源績效                |
|          | B3.2   | 按性別及僱員類別劃分，每名僱員完成受訓的平均時數。  | 8.4 人力資源績效                |
| B4 勞工準則  | 一般披露   | 有關防止童工或強制勞工的：<br><br>(a) 政策；及<br><br>(b) 遵守對發行人有重大影響的相關法律及規例的資料。 | 8.1 人力資源管理                |
|          | B4.1   | 描述檢討招聘慣例的措施以避免童工及強制勞工。   | 8.1 人力資源管理<br>8.1.1 招聘及解僱 |
|          | B4.2   | 描述在發現違規情況時消除有關情況所採取的步驟。  | 8.1 人力資源管理<br>8.1.1 招聘及解僱 |
| B5 供應鏈管理 | 一般披露   | 管理供應鏈的環境及社會風險政策。   | 6.2 責任採購                  |
|          | B5.1   | 按地區劃分的供應商數目。   | 6.2 責任採購                  |
|          | B5.2   | 描述有關聘用供應商的慣例，向其執行有關慣例的供應商數目、以及有關慣例的執行及監察方法。                      | 6.2 責任採購                  |
|          | B5.3   | 描述有關識別供應鏈每個環節的環境及社會風險的慣例，以及相關執行及監察方法。                            | 6.2 責任採購                  |

## 10. 《環境、社會及管治報告指引》內容索引

| 層面             | 關鍵績效指標 | 內容   | 相關章節或備註                                 |
|----------------|--------|--|---|
|                | B5.4   | 描述在揀選供應商時促使多用環保產品及服務的慣例，以及相關執行及監察方法。   | 6.2 責任採購                                |
| <b>B6 產品責任</b> | 一般披露   | 有關所提供產品和服務的健康與安全、廣告、標籤及私隱事宜以及補救方法的：<br><br>(a) 政策；及<br><br>(b) 遵守對發行人有重大影響的相關法律及規例的資料。 | 6.1 質量保證<br>6.1.2 客戶服務<br>6.1.3 信息安全及私隱 |
|                | B6.1   | 已售或已運送產品總數中因安全與健康理由而須回收的百分比。   | 不適用於本集團業務                               |
|                | B6.2   | 接獲關於產品及服務的投訴數目以及應對方法。  | 6.1.2 客戶服務                              |
|                | B6.3   | 描述與維護及保障知識產權有關的慣例。   | 6.1.3 信息安全及私隱                           |
|                | B6.4   | 描述質量檢定過程及產品回收程序。   | 6.1.1 安全供電<br>回收程序不適用於本集團業務             |
|                | B6.5   | 描述消費者資料保障及私隱政策，以及相關執行及監察方法。  | 6.1 質量保證<br>6.1.2 客戶服務<br>6.1.3 信息安全及私隱 |

## 10. 《環境、社會及管治報告指引》內容索引

| 層面             | 關鍵績效指標 | 內容  | 相關章節或備註                                     |
|----------------|--------|---|---|
| <b>B7 反貪污</b>  | 一般披露   | 有關防止賄賂、勒索、欺詐及洗黑錢的：<br><br>(a) 政策；及<br><br>(b) 遵守對發行人有重大影響的相關法律及規例的資料。 | 6.3 反腐倡廉                                    |
|                | B7.1   | 於匯報期內對發行人或其僱員提出並已審結的貪污訴訟案件的數目及訴訟結果。                                   | 6.3 反腐倡廉                                    |
|                | B7.2   | 描述防範措施及舉報程序，以及相關執行及監察方法。  | 6.3 反腐倡廉                                    |
|                | B7.3   | 描述向董事及員工提供的反貪污培訓。   | 6.3 反腐倡廉                                    |
| <b>B8 社區投資</b> | 一般披露   | 有關以社區參與來了解營運所在社區需要和確保其業務活動會考慮社區利益的政策。                                 | 9. 回饋社會<br>9.1 抗冰保電<br>9.2 高考保電<br>9.3 關懷社區 |
|                | B8.1   | 專注貢獻範疇(如教育、環境事宜、勞工需求、健康、文化、體育)。                                       | 9. 回饋社會<br>9.1 抗冰保電<br>9.2 高考保電<br>9.3 關懷社區 |
|                | B8.2   | 在專注範疇所動用資源(如金錢或時間)。   | 9. 回饋社會<br>9.1 抗冰保電<br>9.2 高考保電<br>9.3 關懷社區 |
|                |        |   |   |